

Zelené šperky

Přemýšlíte, do které místnosti umístíte novou květinu?
Jděte na to opačně...

S rostlinami v bytě se to má jako s módními doplňky. Většinou máme základ, ke kterému pořizujeme pověstné třešničky na dortu. Málokdy si koupíme třeba široký pásek, abychom k němu pak pracně sháněli kabát, kterým jej přepásáme. Nákup květin by se měl odehrávat ve stejném duchu. Přinést si domů kytku a pak složitě vymýšlet, kam s ní, není ideální ani pro květinu, ani pro interiér. Každá má své specifické vlastnosti, svůj zvláštní půvab a každá vynikne v jiném prostředí. Nejde však jen o to sladit květiny a interiér designově. Důležité je světlo v místnosti, vlhkost, proudění vzduchu. A pochopitelně také ten, kdo místnost nejčastěji obývá. To se týká hlavně dětí, a tak u nich začneme.

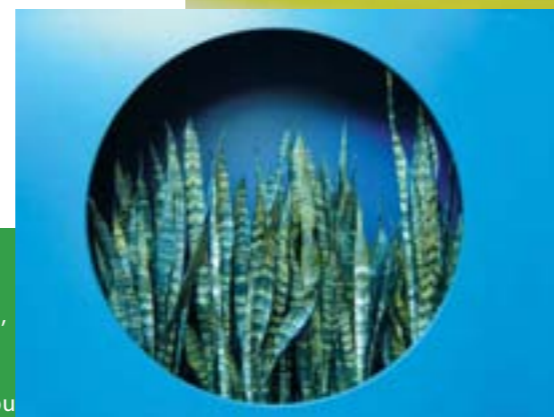
Text: Lucie Šilhová



KUCHYŇ

Nic se nehodí do kuchyně tak jednoznačně, jako bylinky. Zdobí i chutnají. Umějí ale mnohem víc. Rozmarné a veselé vousy pažitky dodají tělu vitaminy, aromatické druhy jako třeba bazalka nebo meduňka zase dokážou pohltit leckteré nepříjemné aroma. Zajímavou dekorací bude určitě také okrasný česnek. V kuchyni se můžeme navíc vyřádit s nádobami, v nichž rostliny pěstujeme. Staré kameninové hrnky, forma na bábovku nebo šuplíček starobylého mlýnku na kávu, z něhož trčí malé zelené lístky, to všechno dodá vaší kuchyni pravého domácího ducha. Některá květinová aranžmá můžeme vtipně doplnit nepoužívanými dřevěnými vařečkami či kverlačkami.

POZOR na výběr květiny na stůl. Rozhodně by neměla stolovnický při jídle rušit ani vůni, ani velikostí.



DĚTSKÝ POKOJ

Chcete-li vidět, jaká květinu bude dětem blízká, podívejte se na obrázky, které malují. Většinou uvidíte něco jako kopretinu či gerberu. Kulatý střed a barevné lístky kolem. S takovou květinou vždycky trefíte do černého. Dětskou dobrodružnou povahu s touhou po tajemnu plně uspokojíte masožravou kytkou. Kromě toho ji můžete nechat potomkovi plně na starost. Masožravky potřebují stálou vlhkost, takže přelítí v tomto případě nehrozí. Holčičky zase určitě uvítají romantickou hrnkovou růži v malovaném květináči. Do pokojů s dostatkem slunečního svitu se hodí cypřiš nebo eukalyptus, které osvěžují vzduch léčivými silicemi. Cypřiš je navíc vodomilný, takže pomáhá zvyšovat vzdušnou vlhkost. Vzduch umí čistit tchynin jazyk nebo filodendron.

POZOR na jedovatou „mízu“ dieffenbachii (ty navíc působí dráždivě na ústní sliznici) a všech rostlin z rodu euphorbiace. Nebezpečné mohou být ale zdánlivě neškodné květiny. Květináč na skřínce a v něm květinu s dlouhými šlahouny, na které dosáhnou zvědavé dětské ručičky, může způsobit velkou tragédii...



LOŽNICE

Kdo si rád dopřeje sladký spánek a ještě sladší probuzení, vsadí v ložnici na jemné zelené odstíny a pastelové barvy, které spolu budou ladit a vytvoří harmonii v prostoru ložnice i vaší duše. Krásné může být například „stromořadí“ afrických fialek v nejrůznějších vzájemně se doplňujících barvách. Vedle nich se do ložnice hodí asparágus, ibišek, gardénie...

POZOR na aromatické druhy rostlin. Rovněž křiklavé barvy, které stimulují smysly, do ložnice nepatří.



Ona ví, jak na to

Prach z květin jednoduše odstraníte tak, když na ně fouknete fénem puštěným na nejnižší teplotní stupeň.

Zdroj: www.kvetinyumarusky.cz a Holandská květinová kancelář

Ona ví, jak na květiny

OBÝVÁK

Tady se můžete pořádně rozparádit. Obývací pokoj bývá největší místností v bytě a také zde většinou nikdo (kromě občasných návštěv) nespí. Proto si můžete dovést hodně vonné květy a rostliny výrazných barev, tvarů i rozměrů. Do místnosti v teplých a jemných barvách nejlépe zapadne palma se svými rozřepanými listy. Syté barvy naopak volají po téměř geometrických tvarech a to nejlépe obstarají sukulenty v hranatých květináčích. Chladná moderna chce rostliny – solitéry, velké, zajímavé květiny jako je například dracéna, agáve, juka nebo anturie.

POZOR na přílišné zahlcení prostoru zelení. Zelená džungle rostlin bude působit chaoticky a nesourodě. V ní nevynikne ani sebekrásnější květina.



KOUPELNA

Teplota, vlhko, omezené světelné podmínky. Psi byste tam nevyhnali, natožpak květinu. Ačkoliv, není to všechno trochu jinak? Takové podmínky, jaké máme v koupelnách, přece panují v nižších „patrech“ tropických deštných pralesů. Máte-li koupelnu s oknem, mohou vám při relaxaci ve vaně dělat společnost nejrůznější druhy kapradin (ledviník ztepilý, sleziník hnízdový či parožnatka), liánovitých rostlin (monstera, filodendron) a tropických trav (šáchor). Majitelé koupelen bez oken se musí spokojit „pouze“ s květinami řezanými. Vazba by měla být vyšší a štíhlá – tedy pokud máte koupelnu jako většina národa – malou a úzkou.

POZOR na proměnlivou teplotu a vlhkost koupelny. To květiny nemají příliš rády, a proto z řezaných druhů volíme ty odolnější (karafiáty a chryzantémy).

